



**TecnoSmart**  
Líder en soluciones tecnológicas

Tecnosmart S.A de C.V  
Manual Para Apertura de Puertos del Router Thompson

# GUÍA RÁPIDA PARA LA APERTURA DE PUERTOS ROUTER THOMPSON

VISITE

**[www.vigimax.com](http://www.vigimax.com)**

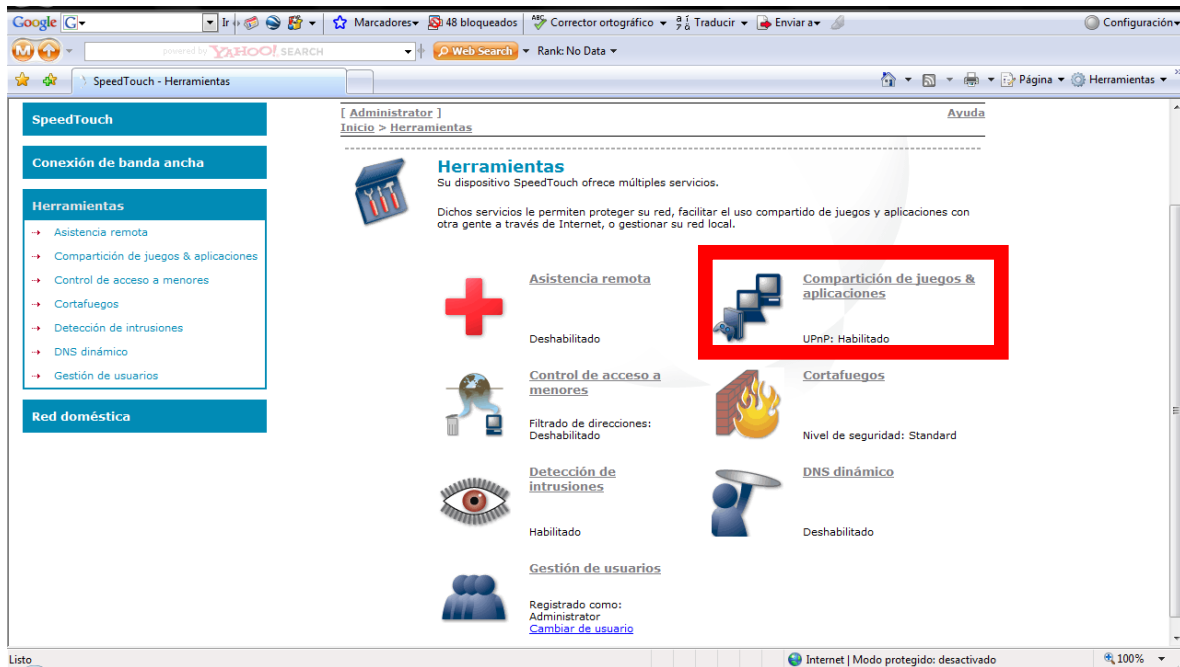
Ingrese la siguiente dirección IP para acceder al router Thompson <http://192.168.1.254> aparecerá la siguiente pantalla

Seleccione la opción de HERRAMIENTAS

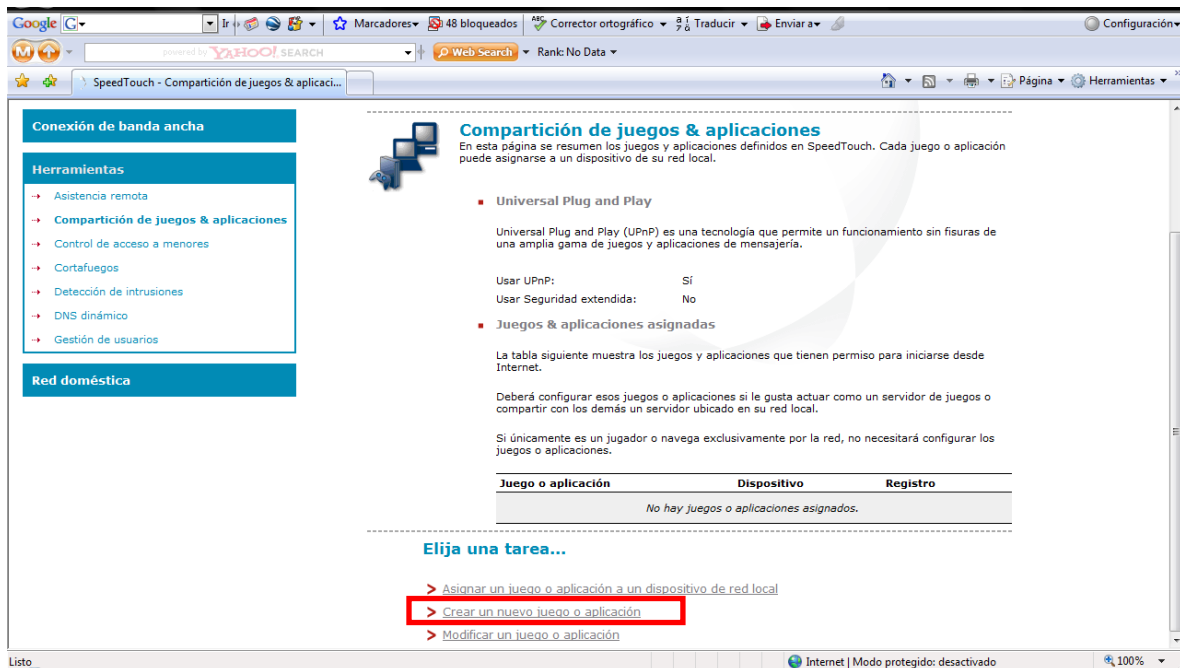


Aparecerá la siguiente pantalla

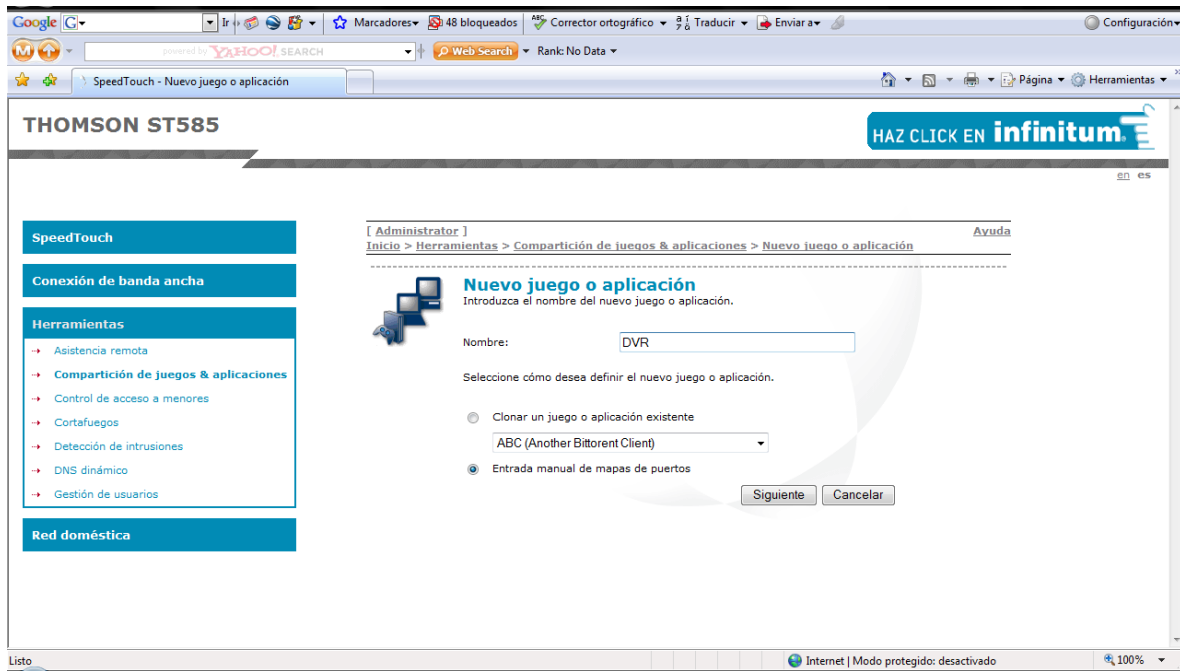
Selección la opción de COMPARTICION DE JUEGOS Y APLICACIONES



En la siguiente pantalla seleccione la opción de CREAR UN NUEVO JUEGO O APLICACIÓN

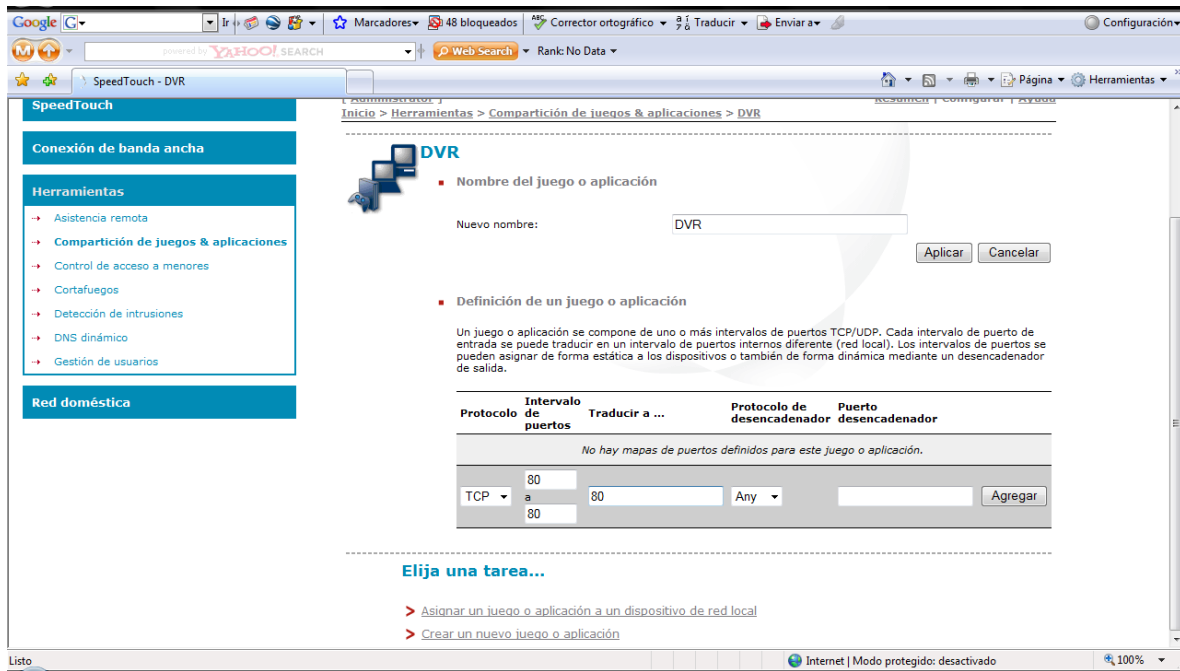


A continuación introduzca un nombre para la aplicación que se va a crear y seleccione la opción de ENTRADAS MANUAL DE MAPAS DE PUERTOS como se muestra en la siguiente pantalla



De click en el botón SIGUIENTE para continuar con la configuración

A continuación selección el tipo de PROTOCOLO a utilizar seguido del INTERVALO DE RANGOS que se desean abrir como se muestra en la siguiente pantalla.



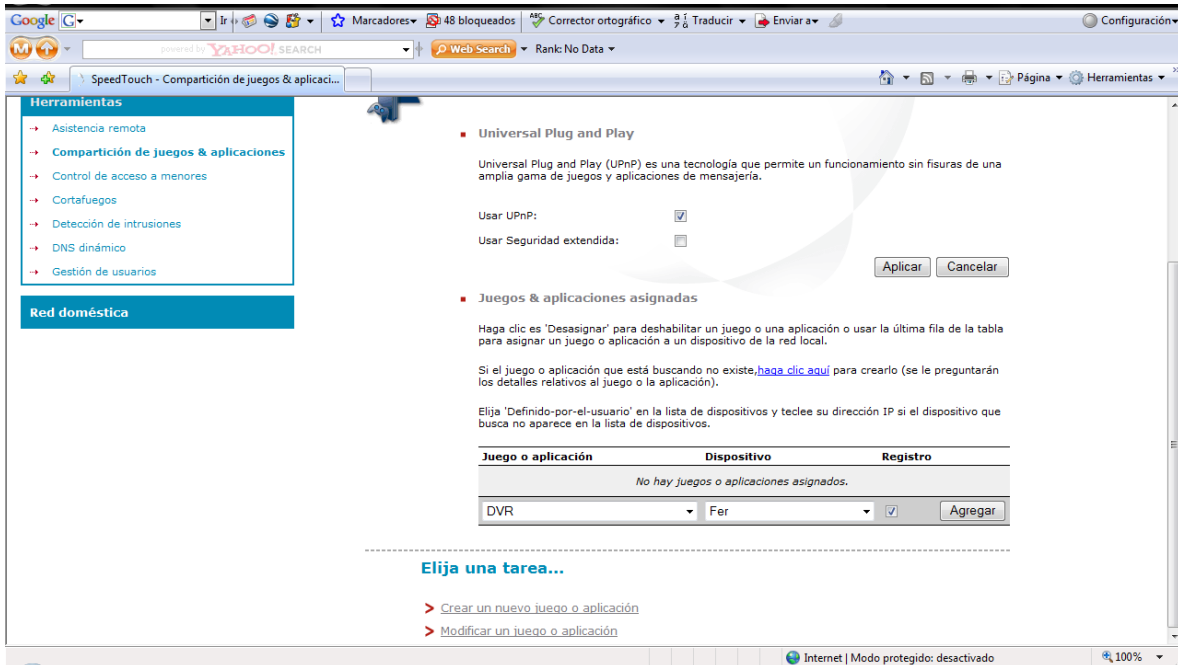
The screenshot shows the SpeedTouch router configuration interface. The left sidebar contains navigation options: "Conexión de banda ancha", "Herramientas" (with sub-items: Asistencia remota, Compartición de juegos & aplicaciones, Control de acceso a menores, Cortafuegos, Detección de intrusiones, DNS dinámico, Gestión de usuarios), and "Red doméstica". The main content area is titled "DVR" and includes a "Nombre del juego o aplicación" section with a text input field containing "DVR" and "Aplicar" and "Cancelar" buttons. Below this is the "Definición de un juego o aplicación" section, which contains a table for defining port ranges. The table has columns for "Protocolo", "Intervalo de puertos", "Traducir a ...", "Protocolo de desencadenador", and "Puerto desencadenador". The current row shows "TCP" for the protocol, "80" for the start port, "80" for the end port, and "Any" for the trigger protocol. An "Agregar" button is at the end of the row. Below the table, there is a link "Elija una tarea..." and two options: "Asignar un juego o aplicación a un dispositivo de red local" and "Crear un nuevo juego o aplicación".

De click en el botón de AGREGAR para terminar de crear la aplicación.

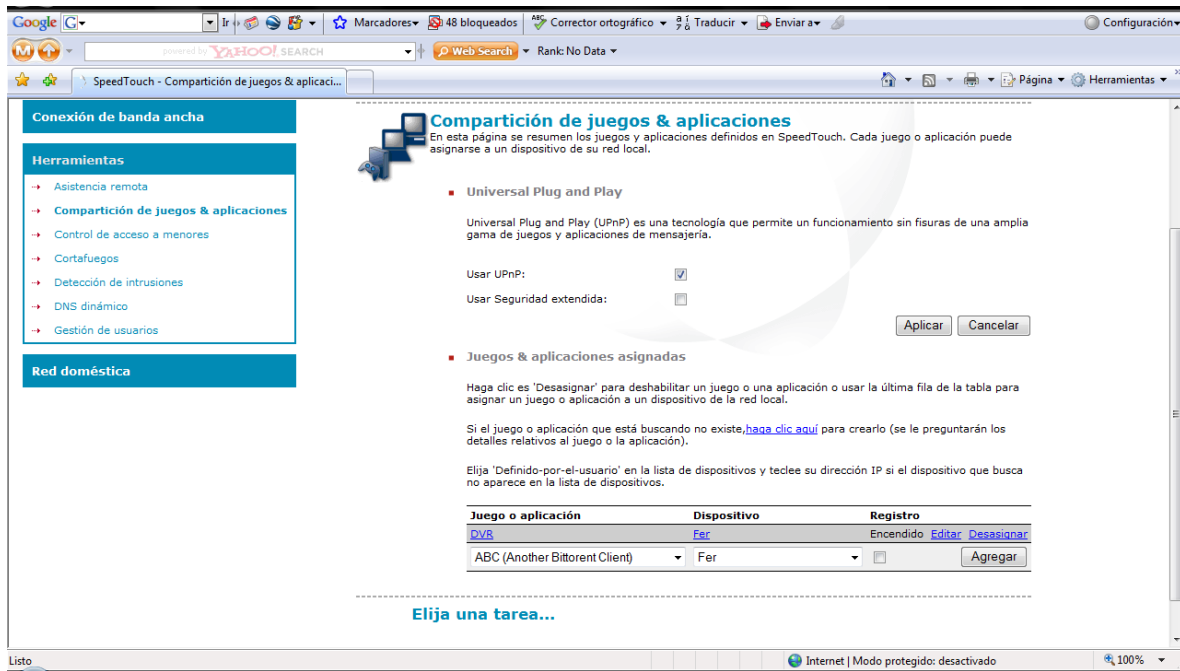
Enseguida seleccione la opción de ASIGNAR UN JUEGO O APLICACIÓN A UN DISPOSITIVO DE LA RED LOCAL.

Aparecerá la siguiente pantalla.

Selección de la lista la aplicación creada seguida del dispositivo al que se va asignar la aplicación



Para finalizar de click en el botón de AGREGAR para asignar la aplicación al dispositivo y quede de la siguiente manera



The screenshot shows the 'Compartición de juegos & aplicaciones' (Game & Application Sharing) configuration page in a web browser. The browser's address bar shows 'SpeedTouch - Compartición de juegos & aplicaci...'. The page has a sidebar on the left with navigation options like 'Herramientas' and 'Red doméstica'. The main content area is titled 'Compartición de juegos & aplicaciones' and includes a description of the feature. It has two main sections: 'Universal Plug and Play' and 'Juegos & aplicaciones asignadas'. The 'Universal Plug and Play' section has checkboxes for 'Usar UPnP' (checked) and 'Usar Seguridad extendida' (unchecked), with 'Aplicar' and 'Cancelar' buttons. The 'Juegos & aplicaciones asignadas' section contains a table with columns for 'Juego o aplicación', 'Dispositivo', and 'Registro'. Below the table is a link 'Elija una tarea...'. The browser's status bar at the bottom shows 'Internet | Modo protegido: desactivado' and '100%' zoom.

**Compartición de juegos & aplicaciones**  
En esta página se resumen los juegos y aplicaciones definidos en SpeedTouch. Cada juego o aplicación puede asignarse a un dispositivo de su red local.

- Universal Plug and Play**  
 Universal Plug and Play (UPnP) es una tecnología que permite un funcionamiento sin fisuras de una amplia gama de juegos y aplicaciones de mensajería.
   
 Usar UPnP: 
  
 Usar Seguridad extendida: 
  
 [Aplicar] [Cancelar]
- Juegos & aplicaciones asignadas**  
 Haga clic en 'Desasignar' para deshabilitar un juego o una aplicación o usar la última fila de la tabla para asignar un juego o aplicación a un dispositivo de la red local.
   
 Si el juego o aplicación que está buscando no existe, [haga clic aquí](#) para crearlo (se le preguntarán los detalles relativos al juego o la aplicación).
   
 Elija 'Definido-por-el-usuario' en la lista de dispositivos y teclee su dirección IP si el dispositivo que busca no aparece en la lista de dispositivos.

Juego o aplicación	Dispositivo	Registro
<a href="#">DVB</a>	Fer	Encendido <a href="#">Editar</a> <a href="#">Desasignar</a>
ABC (Another Bittorent Client)	Fer	<input type="checkbox"/> <a href="#">Agregar</a>

[Elija una tarea...](#)